



Put iz Podgorja prema Baričević docu (foto: B. Olujić)

od Struga prema Liscu pregledavan je 21. i 22. srpnja 2010. godine (Matajuša, Jerković dolac, Zavrata, Vukušić torine, Miškulinke torine, Kirin dočić, Crna duliba, Lađa, Mršić duliba). Prema predaji, u Miškulinim se torinama nalazila i jedna crkva s grobljem. Jedna od zatečenih suhozidnih struktura sačuvanih u tlocrtu, svojom veličinom i izdvojenim položajem iznad svih ostalih stanova upućuje na moguću lokaciju spomenute crkve. Ujesen, 12. i 13. studenog 2010., evidentirani su stanovi na području Baričević doca te starog, dobro građenog puta koji iz smjera mora ide prema unutrašnjosti planine, prelazeći Baričević dolac. Pregledan je Dundović pod te rekognoscirani potencijalni pravci starih puteva koji su povezivali primorsku s kontinentskom padinom Velebita.

dr. sc. Boris Olujić

Summary

In 2009 and 2010 the Ecohistorical Aspects of the Settlement of the Karst in Prehistory and Antiquity Project team carried out various kinds of non-destructive archaeological activities. Above all this was to do with a reconnaissance and field survey in the area of Mt Velebit. The emphasis was placed on the determination of the communication routes that linked various spatial and historical units during prehistory and antiquity, and on exploring and considering the functional relations of settlements and other infrastructure features as correlated with these routes. Apart from that, since 2006 the team has been carrying out systematic recording of the sites of the cultural heritage in the area of North Velebit National Park Public Institution.

Redni broj: 239

Lokalitet: Vrebac – Đurđeva greda (AB 2)

Naselje: Vrebac

Grad/općina: Gospić

Pravni status: postupak u tijeku

Razdoblje: P

Vrsta radova: zaštitno iskopavanje

U sklopu arheoloških istražnih radova na gradnji III. dijela plinovodnog sustava Like i Dalmacije, od MČS-3 Gospić do PČ/MRS Benkovac, tijekom svibnja i lipnja 2010. tvrtka

Kaducej d.o.o. iz Splita zaštitno je arheološki istražila lokalitet AB 2 Vrebac – Đurđeva greda. Iskopavanje je vodio Nikša Vujnović, a zamjenica voditelja bila je Anita Sičić. Stručnu i tehničku ekipu činili su Nikolina Antonić, Miloš Krtinić i Borko Rožanković. Nacrtnu dokumentaciju izradila je tvrtka Kaducej d.o.o., a radove je arheološki nadzirao Dalibor Šušnjić, pročelnik Konzervatorskog odjela u Gospiću. Financijska sredstva potrebna za istraživanje osigurao je investitor Plinacro d.o.o. iz Zagreba.

Istraživan je lokalitet koji je u konzervatorskoj studiji označen kao AB 2 Vrebac – Đurđeva greda (Wiewegh, Kezunović 2009). Rasprostire se na području katastarske općine Vrebac na k.č. 3637/1, 3637/2, 3636 između stacionaža 118+650 i 118+950. Prema studiji na položaju uzdignute kamenito-zemljane grede iznad koljena rijeke Jadove pronađeni su ostaci kremenih artefakata iz prapovijesti. R. Dreschler-Bižić u svom članku navodi kako je J. Brunšmid 1896. posjetio Vrebac gdje su na Đurđevoj gredi na njivi M. Dragosavca prilikom oranja pronađeni kremeniti nožići i jedna veća kalupasta sjekira. Sama je 1958. posjetila lokalitet i nije pronašla nikakve površinske nalaze (Dreschler-Bižić 1958). U izvještaju o rekognosciranju (Proroković-Lazarević 1988), čiji je dio ustupila dr. Tatjana Kolak iz Muzeja Like u Gospiću, zabilježeno je da su vlasnici zemljišta u više navrata prilikom obrađivanja zemlje pronalazili kremene artefakte i kamene brusove. Sakupljeni arheološki materijal izložen je u vitrini Muzeja Like u Gospiću.

Arheološko istraživanje 3 m širokog pojasa na centralnoj osi plinovoda obuhvatilo je područje od stacionaže 118+650 na zapadu do 118+960 na istoku, što je 10 m duže nego je predviđeno studijom. Geodetsko mjerenje s pozicioniranjem centralne osi, kao i numeriranje stacionaže, provedeno je na osnovi nacrtno dokumentacije Plinacro d.o.o. koja je dostavljena u natječajnoj dokumentaciji. Ista kartografska podloga rabljena je prilikom rada na terenu i izrade završne dokumentacije. Tijekom iskopavanja na nalazištu mikrolokacije su bilježene kvadratnom mrežom definiranom oznakama stacionaža u intervalima od 5 m.

Lokalitet Đurđeva greda nalazi se na području naselja Vrepca i udaljen je zračnom linijom u smjeru JI 11 km od Gospića. Pema jugu je Velebitki planinski masiv udaljen



Pozicija lokaliteta (izradio: S. Krošlin)



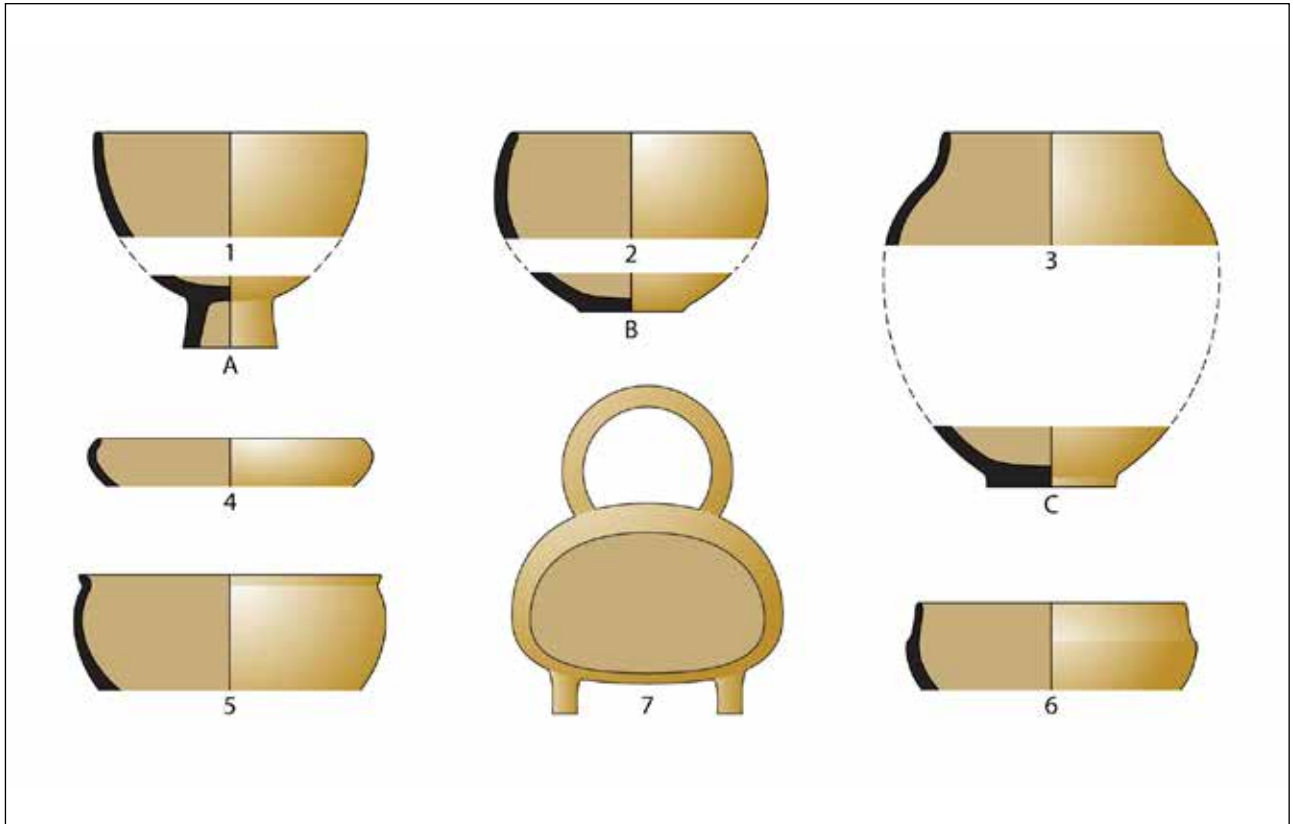
Ostaci prapovijesnog objekta (foto: B. Rožanković)

oko 10 km. Đurđeva greda je dakle smještena na sjevernom rubu Ličkog polja uz južnu stranu koljena rijeke Jadove, dok je sa zapadne strane omeđuje Mandarića potok s izvorom vode Crno vrelo. U smjeru istok-zapad greda je široka 190 m, a u smjeru juga proteže se više stotina metara. Arheološki slojevi, tvorevine i objekti pronađeni su samo na uzdignutoj gredi, i to na zapadnom, središnjem i istočnom dijelu. Spomenuta tri dijela prilikom istraživanja tretirana su kao zasebni sektori.

Zapadni sektor na temelju prostiranja nalaza i arheoloških slojeva može se pozicionirati između stacionaža 118+810 i 118+837. Ispod površinskog sloja ustanovljeni su ostaci kulturnog sloja nepravilnog tlocrta (dimenzija na istraženom dijelu 1370x300 cm, debljine oko 20 cm), sa zapadne strane omeđenog kamenom živcem, dok se prema sjeveru i jugu širi izvan ruba iskopne površine. To je sloj tamno smeđe, masne, ljepljive, iznimno tvrde, kompaktne pjeskovite gline u kojemu su nađeni ulomci neolitičke lončarije i litički nalazi (ulomak bradve, odbojak te ulomak sječiva od opsidijana). U središnjem dijelu sloja skoro na samom dnu izdvojena je veća nakupina lončarije ovalnog tlocrta dimenzija 55x50 cm i debljine 5 cm. Kao posebni nalazi

izdvojene su dvije neolitičke keramičke drške. Otkrivena je također i manja jama ovalnog tlocrta (55x52 cm i duboka 20 cm), ravnih stijenki i dna, ukopana u zdravicu uz kamen živac. Jama je bila zapunjena tamno smeđom, kompaktnom, srednje drobljivom pjeskovitom glinom s vrlo malim tragovima gara. Nađeni su ulomci neolitičke lončarije, kao i litički nalazi (retuširano sječivo, odbojak, komad rožnjaka, iskrzani komadić te napola dovršena bradva). Prilikom flotiranja zapune te jame iz uzorka od 7 litara zemlje, u teškoj frakciji pronađeno je 8 komadića kremenog sitneža (*chips*) i pet manjih ulomaka lončarije.

Središnji se sektor prema otkrivenim arheološkim informacijama smješta između stacionaža 118+865 i 118+895. Otkriveni kulturni sloj prostire se skoro čitavom dužinom središnjeg sektora smjerom istok-zapad, s dužinom od 22,70 m. To je sloj tamno smeđe, kompaktne, teže drobljive pjeskovite gline s nalazima neolitičke lončarije i litičkog materijala. Od pronađenoga keramičkog materijala izdvojeni su ulomak oboda, tri dna posuda, ulomak s plastičnim aplikacijama, a od litičkog materijala dva segmenta sječiva te po jedan odbojak i komadić sitneži. Pronađena su također dva brusna kamena i tri ulomka



Oblici posuda zastupljeni na nalazištu Đurđeva greda (izradio: S. Forenbaher)

žrnja. Na vrhu kulturnog sloja po sredini sektora pronađena je velika grupa nepovezanog kamenja nepravilnoga tlocrtnog oblika dimenzija 610x300 cm, prosječne veličine kamenja od 20 do 50 cm. Spomenuti kulturni sloj prekrivao je dvije različite arheološke situacije. To su jame s nalazima ukopane u zdravicu i jame ukopane u zdravicu uz kamen živac, koji pri tom tvori rub jame. Jame ukopane u zdravicu nalaze se u istočnom dijelu sektora. Od dvije veće jame, koje prema sjeveru svojim gabaritima prelaze rub iskopa, istočna je ovalnog tlocrta (93x73 cm) zaobljenih stijenki i neravnog dna jer je na dnu kamen živac. Zapunjena je tamno sivkasto smeđom, kompaktnom, teže drobljivom pjeskovitom glinom s 2-3% tragova gara i nekoliko komada ugljena uzetog za analizu C-14. Zapadna je jama polukružnog tlocrta (90x50 cm) zaobljenih stijenki i ravna dna zapunjena maslinasto smeđom, kompaktnom, srednje drobljivom pjeskovitom glinom s nalazima neolitičke lončarije i kamenog brusa. Treća je jama, koja s južne strane svojim gabaritima prelazi rub iskopne površine, ovalnog tlocrta (50x30 cm), zaobljenih stijenki i ravnog dna, a duboka je 20 cm. Bila je zapunjena maslinasto smeđom, kompaktnom, srednje drobljivo pjeskovitom glinom s nalazima neolitičke lončarije i litičkim odbojkom. Po sredini sektora registrirane su dvije manje jame za stup. Istočna je jama ovalnog tlocrta (25x22 cm), duboka 8 cm, zapunjena maslinasto smeđom, kompaktnom, srednje drobljivom pjeskovitom glinom u kojoj su nađena tri manja ulomka neolitičke lončarije. Zapadna je jama kružnog tlocrta, promjera 30 cm i dubine 17 cm, zapunjena većim kamenom i maslinasto smeđom, kompaktnom, srednje

drobljivom zemljom. Iako je ta jama interpretirana kao jama za stup, moguće je da je ona nastala prirodnim procesima taloženja oko kamena. Naime, tamnija zemlja oko kamena uočena je na više mjesta na terenu, pa je time i interpretacija upitna. Također, po sredini središnjeg sektora evidentirane su dvije jame koje se nalaze s istočne i zapadne strane velikih kamenih blokova živca. Između zapadne jame i južnog profila iskopne površine otkriven je kulturni sloj izrazito tamno smeđe, srednje drobljive pjeskovite gline koji je prekrrio prirodnu udubinu između nekoliko kamena živca. Pronađeno je više ulomaka neolitičke lončarije i ulomak žrnja.

Istočni sektor nalazi se između stacionaža 118+935 do 118+960. U središnjem je dijelu zbog otkrića prapovijesnog objekta iskopna površina proširena izvan ugovorene širine iskopa za 40 kvadratnih metara. Ostaci objekta koji čine suhozidne strukture vjerojatno su dijelom oštećeni prilikom strojnog planiranja terena za postavljanje plinovoda. Središnji dio objekta čini kamena struktura nepravilnoga pravokutnog tlocrta, dimenzija 390x350 cm. Sjeverni i istočni rub te strukture čini desetak većih kamena, položeni dužom stranom tako da tvore ravne linije koje se spajaju pod pravim kutom. Površina strukture sastavljena je većinom od sitnijeg kamenja, veličine 5 – 20 cm, nabijenog sa zemljom. U strukturi se nalazi i veće pločasto kamenje ravne gornje plohe (110x50 cm, 50x30 cm). Prema gornjim karakteristikama, ta je struktura interpretirana kao podnica. S njene zapadne strane pronađena je struktura izduženoga pravilnog tlocrta, na sjevernom dijelu blago

zakrivljena prema istoku. Njen sjeverni dio sastavljen je od većeg kamena (20 – 35 cm), a južni od nešto veće koncentracije manjeg kamena (7 – 20 cm). Na njega se u smjeru juga nastavlja uža struktura sastavljena od jednog reda kamena koja na južnom kraju završava većim kamenom živcem.

Neposredno uz jugozapadni rub podnice, na njenu južnu i na zapadnu stranicu spojene su dvije suhozidne strukture, vjerojatno temelji ili sam početak strukture zidova. Temelj suhozida spojenog na južnu stranu podnice pronađen je u ravnoj liniji prema jugu u dužini od 3,30 m, širine 1 m, a sačuvane visine od 0,10 m. Sastavljen je od kamena različite veličine (10 – 40 cm), poslaganog uz i na kamen živac koji je iskorišten kao sastavni dio same strukture zida. Temelj drugog suhozida spojenog sa zapadnom stranom podnice zidan je također u smjeru juga, tako da je blago polukružnog tlocrta. Na južnom završetku omeđuju ga dva veća nepravilna kamena (moguć živac). Dužina mu je 3,5 m, širina 50 cm, a dubina 20 cm, sastavljen je od gusto naslaganog kamena različite veličine, većinom manjeg (10 – 20 cm), te nekoliko većih kamena (20 – 30 cm). Dijelom je ukopan u zdravicu i leži na kamenu živcu. Između tih dvaju suhozida, po sredini s južne strane podnice nakupina je sastavljena od krupnijeg (30 – 40 cm) i manjeg (10 – 20 cm) kamena izduženoga nepravilnog tlocrta. Možda se radi o pristupu sredini objekta s južne strane.

Unutar gabarita objekta registriran je i kulturni sloj debljine 10 cm s nalazima neolitičke lončarije. Istočno od objekta u dužini od 12 m istražen je prostor u kojem je otkriven drugi kulturni sloj tamno smeđe, kompaktne, srednje drobljive pjeskovite gline s nalazima neolitičke lončarije s izdvojenim posebnim nalazima kao što su noga ritona, dna i ručke posuda, cijeli žrvanj te komad gorskog kristala. Sa zapadne strane objekta otkriven je sloj tamno smeđe, srednje kompaktne, srednje drobljive pjeskovite gline debljine 15 cm, s nalazima neolitičke lončarije. Sa zapada je omeđen nizom od šest kamena (tri veća veličine 30 – 40 cm i tri manja veličine 10 – 25 cm) ukupne dužine 135 cm, širine 60 cm, i visine 10 – 20 cm, a s istočne strane nizom od 11 kamena različite veličine (dva veličine 30 – 40 cm i devet veličine 10 – 20 cm). Dva spomenuta niza kamenja naslagana su smjerom sjever-jug i okružuju kulturni sloj (SJ 49).

Pokretne arheološka građa obuhvaća lončariju i izrađevine od cijepanog i glačanog kamena. Koštani ostaci životinja nisu zabilježeni unatoč sustavnom uzorkovanju i pažljivom prikupljanju nalaza, što može biti posljedica kemijskih obilježja tla. Od 879 ulomaka lončarije (ukupne težine 3471 g), njih 864 (98,3%) potječe od posuda oblikovanih rukom, pečenih na otvorenoj vatri ili u jami. Njihova crvenkastosmeđa površina svjedoči o oksidacijskim uvjetima pečenja, no sredina presjeka često je sivkasta, što upućuje na nepotpunu oksidaciju, razmjerno niske temperature i kratko trajanje pečenja. Glina sadrži vrlo malo primjesa, uglavnom sitnih zrnaca nekarbonatnih materijala. Ulomci lončarije izrazito su šupljikavi. Brojne šupljine (dimenzija oko 1 mm i manje) vjerojatno su nastale postupnim, dugotrajnim ispiranjem drobljenog kalcita ili vapnenca koji je dodavan glini prilikom pripreme mase za izradu posuđa. Otapanje i uklanjanje karbonata iz lončarije mogli su izazvati isti oni kemijski



Žrvanj, prizmatična sječiva od rožnjaka, segment sječiva od opsidijana i bradva od glačanog kamena s nalazišta Đurđeva greda (foto: S. Forenbaher)

uvjeti u tlu koji su prouzročili potpun nestanak koštanog materijala. Površina ulomaka posve je uništena prirodnom procesima trošenja. Sudeći po jedinom ulomku sa sačuvanom glačanom površinom te još nekoliko ulomaka s jedva zamjetnim tragovima glačanja, zaključeno je da su barem neke od posuda bile glačane. Oštećenost površine ipak ne može objasniti potpun izostanak ukrašavanja, jer bi barem neki od urezanih ili utisnutih ukrasa morali ostati vidljivi. Oblici posuda djelomično su rekonstruirani na temelju 59 dijagnostičkih dijelova (oboda, dna, ručki, drški i nožica). Većinom se radi o jednostavno oblikovanim posudama (dubokim zdjelama ili loncima) otvorenog ili blago stegnutog oboda, ponekad s neizrastim prstenastim vratom. Usna oboda gotovo uvijek je jednostavno zaobljena, dok je u pojedinačnim slučajevima zaravnjena ili zadebljana izvana. Dna su ravna, najčešće jasno istaknuta u odnosu na donji dio posude, a prilično su česte i posude na visokoj nozi. Neke od posuda imale su kratke, zdepaste ručke ovalnog presjeka ili jednostavne plastične naljepke koji su mogli poslužiti kao ručke. Uz to su prisutna dva ulomka zdjela stanjenoga

prstenastog vrata i jasno naznačenog ramena te jedan ulomak plitke zdjele stegnutog oboda. Napokon, prikupljeno je i nekoliko karakterističnih ulomaka specijalnih posuda s nožicama i koso položenim otvorom (takozvanih „daniških ritona“). Devet slobodnom rukom oblikovanih ulomaka tehnološki se posve razlikuje od ostale lončarije. Napravljeni su od fino pročišćene gline i pečeni pod kontroliranim oksidacijskim uvjetima. Pripisuju se najfinijoj kategoriji neolitičke lončarije, takozvanoj „figulini“ (ref. Spataro). Potječu od trbuha triju različitih posuda nepoznatog oblika i tankih stijenki. Površina im nije sačuvana, pa nije moguće utvrditi jesu li bili oslikani. Napokon, samo šest ulomaka pripadalo je posudama izrađenima na lončarskom kolu koje se pripisuju novijim povijesnim razdobljima.

Skup izrađevina od cijepanog kamena sastoji se od 23 predmeta od rožnjaka (ukupno teških 34,5 g), jednog predmeta od opsidijana (težine 0,6 g) i pet predmeta od silificiranog vapnenca (ukupno teških 64,8 g). Rožnjak je neproziran ili mutan, neizrazitoga voštanog sjaja, od svijetlo sive/svijetlo smeđesive do tamno sive/tamno smeđesive boje, često prošaran sitnim svijetlim točkicama ili pjegama. Od te sirovine izrađena su četiri segmenta prizmatičnih sječiva (od kojih je jedno retuširano), šest odbojaka i jedan iskrzani komadić, dok ostatak čini lomljevinna (sitnež i komadi). Jedini predmet od opsidijana je kratak, širok segment prizmatičnog sječiva. Silificirani vapnenac razmjerno je krhka stijena od koje se cijepanjem ne mogu proizvesti alatke oštih, žilavih rubova pogodne za sječenje ili struganje. Od tog materijala izrađivane su bradve koje su najprije bile grubo oblikovane cijepanjem, a zatim dorađivane glačanjem. Četiri odbojka od tog materijala čine proizvodni otpad prve faze izrade, dok je peti, velik i grubo retuširan odbojak zapravo pripravak (*blank*) za bradvu, odbačen u ranoj fazi izrade. Uz njih su prikupljena još tri predmeta od istog materijala: jedna djelomično uglačana (poludovršena) bradva, jedna zgotovljena i slomljena bradva te jedan amorfnu kameni čekić, kao i jedan manji ulomak glačane bradve od posve drugačije sirovine, tamno sivomaslinaste metamorfne stijene. Osim bradvi, skup nalaza od glačanog kamena obuhvaća jedanaest ulomaka i jedan cijeli žrvanj. Svi imaju jednu dobro uglačanu radnu plohu. Napravljeni su od tamno sivomaslinastoga gruboznatog pješčenjaka koji često pokazuje tragove izloženosti vatri. Jedini cijeli žrvanj ovalnog je oblika i teži 2,675 kg. Četiri brusna kamena od sitnozmatog pješčenjaka svijetlo maslinaste boje prikupljena su u središnjem sektoru nalazišta. Plosnati su, nepravilnoga uglatog oblika, s jednom ili više površina koje su zaglađene uporabom.

Sve kategorije nalaza zastupljene su na sva tri sektora nalazišta, ali ne u podjednakom broju. U najmanje poremećenome istočnom sektoru, uz tragove nadzemnog objekta prikupljeno je razmjerno malo lončarije i samo jedan odbojak od cijepanog kamena, jedna glačana bradva (slomljena i odbačena) te razmjerno velik broj ulomaka žrvnjeva i bezobličnih komadića terakote (ostatata kućnog lijepa, peći ili ognjišta). Nalazi upućuju na kontekste potrošnje vezane uz svakodnevne aktivnosti (primjerice, pripremanje hrane). Najveći broj svih kategorija nalaza prikupljen je u srednjem, prilično poremećenom sektoru nalazišta, što

može značiti da je taj prostor bio intenzivnije upotrebljavan od drugih. Većina nalaza i ondje upućuje na kontekste potrošnje vezane uz svakodnevne kućanske aktivnosti. Osim toga, niz predmeta od silificiranog vapnenca (kameni čekić, pripravak za bradvu u ranoj fazi izrade, otpadni odbojci) i brusovi od finozmatog pješčenjaka jasni su tragovi proizvodnje glačanih kamenih bradvi. Prilikom brušenja, bradve i brusove trebalo je stalno zalijevati vodom, što u ovom slučaju nije bilo problem zbog neposredne blizine rijeke. Znatno broj nalaza svih kategorija prikupljen je i u zapadnom sektoru, no taj je dio nalazišta najviše poremećen. Jamica (SJ 9) sadržavala je malu koncentraciju litičkih nalaza (dvije alatke, odbojak, lomljevinu i djelomično uglačanu bradvu). Spomenuti nalazi upućuju na odvijanje neke aktivnosti koja je uključivala dorađu i upotrebu alatki od cijepanog i glačanog kamena. Zanimljivo je također da su jedini nesumnjivi importi (segment sječiva od opsidijana i ulomak bradve od tamno sivomaslinaste metamorfne stijene) nađeni jedan kraj drugoga unutar sačuvanog dijela kulturnog sloja (SJ 5).

Gotovo sva prikupljena arheološka građa s Đurđeve grede pripada neolitiku. Vremenski je najosjetljivija lončarija koja se velikom većinom, prema svojim formalno-tipološkim obilježjima, može pripisati srednjem neolitiku, s analogijama na širem prostoru istočnog Jadrana i njegova zaleđa (Korošec 1958; Gimbutas 1974; Čečuk, Radić 2005; Forenbaher, Kaiser 2006). Jednostavni oblici i izostanak ukrašavanja upućuju na sam početak srednjeg neolitika, a takvo opredjeljenje podupire i jedini raspoloživi radiokarbonski datum, Beta-293836: 6710±50 (kalibrirani raspon 95% vjerojatnosti: 5716-5542 pr. Kr.). Prema tome, ako se izuzmu dva ulomka (vjerojatno srednjoneolitičke) lončarije iz špilje Golubinjače kod Kosinja (Drechsler-Bižić 1970), radi se o prvom čvrsto dokumentiranom, neosporno neolitičkom nalazištu u Lici. Samo četiri dijagnostička ulomka lončarije upućuju na moguće posjećivanje nalazišta u mlađim prapovijesnim razdobljima. Ulomak zdjele stegnutog, izvana zadebljalog oboda vjerojatno pripada kasnom neolitiku (Forenbaher i Kaiser 2008), dok dva ulomka zdjela stanjenoga prstenastog vrata i jasno naznačenog ramena vjerojatno pripadaju eneolitiku. Sva tri spomenuta ulomka pronađena su zajedno, u istočnom sektoru nalazišta, unutar SJ 49. Prisutnost spomenutih nalaza ne iznenađuje, budući da je prije stotinjak godina s Đurđeve grede prikupljeno nekoliko bifacijalno obrađenih vršaka strelica bakrenodobnog tipa, danas pohranjenih u Muzeju Like u Gospiću. Napokon, ulomak prstenastog vrata koji lomom prelazi u trbušasto rame vjerojatno treba pripisati brončanom ili željeznom dobu.

Literatura

- Čečuk, Radić 2005** B. Čečuk, D. Radić, Vela spila: više-slojno pretpovijesno nalazište – Vela Luka, otok Korčula, Centar za kulturu, Vela Luka, 2005.
- Drechsler-Bižić 1958** R. Drechsler-Bižić, Naselje i grobovi preistorijskih Japoda u Vrepcu, VAMZ, 3. ser., 1, Zagreb, 1958: 36.
- Drechsler-Bižić 1970** R. Drechsler-Bižić, Zaštitna iskapanja pećine Golubinjače kod Kosinja, VAMZ, 3. ser., 4, Zagreb, 1970: 111 – 117.



Forenbaher, Kaiser 2006 S. Forenbaher, T. Kaiser, Lončarija Pupićine peći. Pretpovijesni stočari sjeverne Istre: arheologija Pupićine peći, sv. 1, (ur.: P. T. Miracle, i S. Forenbaher), Arheološki muzej Istre, Pula, 2006: 163 – 223.

Forenbaher, Kaiser 2008 S. Forenbaher, T. Kaiser, Lončarija. Grapčeva špilja: pretpovijesni stan, tor i obredno mjesto, (ur.: S. Forenbaher, T. Kaiser), Književni klub, Split, 2008: 37 – 71.

Gimbutas 1974 M. Gimbutas, Chronology of Obre I and Obre II, Wissenschaftliche Mitteilungen des Bosnisch-Herzegowinischen Landesmuseums (Archäologie), 4, Sarajevo, 1974: 15 – 35.

Korošec 1958 J. Korošec, Neolitska naseobina u Danilo Bitinju, JAZU, Zagreb, 1958.

Proroković-Lazarević 1988 B. Proroković-Lazarević, Izvještaj o rekognosciranju, Vrebac 12. 5. 1988., Arhiv muzeja Like, Gospić, 1988.

Wiewegh, Kezunović 2009 Z. Wiewegh, V. Kezunović, Konzervatorska studija za trasu plinovodnog sustava Like i Dalmacije – III. dio sustava od MČS-3 Gospić do PČ/MRS Benkovac, Ministarstvo kulture, Uprava za zaštitu kulturne baštine, Zagreb, 2009: 6.

**Nikša Vujnović
Stašo Forenbaher**

Summary

As part of the archaeological research works on the construction of Part 2 of the gas pipeline system of Lika and Dalmatia, from Gospić to Benkovac, during 2010 archaeological rescue excavations were carried out at the site AB 2 Vrebac – Đurđevac greda. This site is located on a ridge over a bend of the River Jadova. The most important immovable find is a prehistoric structure the dry stone wall technique foundations of which were uncovered, as well as a floor of smaller and larger stones. As for movable objects, fragments of pottery were found, the most interesting of which were fragments of Middle Neolithic rhythons, as well as lithic finds, of which we would particularly mention prismatic blades, a fragment of an obsidian blade, querns and whetstones. According to the typology of the finds and carbon dating, the site belongs to the early Middle Neolithic, about 6 thousand years BC.